

# Zo verhelpt u storingen

## Procedure bij storingen

De volgende tabel laat zien hoe u verder moet gaan in geval van storingen:

- Voer de stappen achter elkaar uit totdat het apparaat geen storing meer heeft of weer functioneert.
- Volg de gegeven volgorde van de stappen.

Stap	Probleembeschrijving	Storingen verhelpen
1	De douchewc heeft een storing of functioneert niet.	<ul style="list-style-type: none"><li>▶ Schakel het apparaat uit. → Zie "Apparaat uitschakelen", pagina 16.</li><li>▶ Wacht 30 seconden.</li><li>▶ Schakel het apparaat in. → Zie "Apparaat inschakelen", pagina 15.</li></ul>
2	Stap 1 werd uitgevoerd. De douchewc heeft nog steeds een storing of functioneert nog steeds niet.	<ul style="list-style-type: none"><li>▶ Status-LED aan het zijdelingse bedieningspaneel controleren. → Zie Status-LED op het zijdelingse bedieningspaneel.</li></ul>
3	Stappen 1 en 2 werden uitgevoerd. De douchewc heeft nog steeds een storing of functioneert nog steeds niet.	<ul style="list-style-type: none"><li>▶ Probleembeschrijvingen uit de foutentabel controleren en indien nodig de desbetreffende storingsverhelping uitvoeren. → Zie "De douchewc is zonder functie", pagina 44 en Overige functiefouten.</li></ul>
4	Stappen 1 tot 3 werden uitgevoerd. De douchewc heeft nog steeds een storing of functioneert nog steeds niet.	<ul style="list-style-type: none"><li>▶ Neem contact op met de servicedienst.</li></ul>

## De douchewc is zonder functie

De volgende tabel helpt u bij de foutopsporing, als de douchewc geen functie vertoont.



### GEVAAR

#### Elektrische schok

Foutief uitgevoerde onderhoudswerkzaamheden en maatregelen voor het verhelpen van storingen kunnen ernstig letsel en overlijden tot gevolg hebben.

- ▶ Bij storingen moet het apparaat onmiddellijk via de hoofdschakelaar worden uitgeschakeld en moet contact worden opgenomen met de servicedienst.
- ▶ De elektrische aansluitingen aan het apparaat mogen alleen worden uitgevoerd door een opgeleide electricien.
- ▶ Alleen opgeleide vaklui mogen uitrustingen monteren of ombouwen aan het apparaat.



De douchewc kan ook in geval van een storing als normale wc worden gebruikt. De douchearm moet volledig ingeschoven zijn. De wc-spoeling start u zoals gebruikelijk met de bedieningstoetsen.

Probleembeschrijving	Oorzaak	Storingen verhelpen
De zekering of de aardlekschakelaar in de elektrische verdeler treedt één keer in werking.	Storing opgetreden	<ul style="list-style-type: none"><li>▶ Zekering in de elektrische verdeler vervangen of resetten.</li><li>▶ Aardlekschakelaar in de elektrische verdeler resetten.</li></ul> <b>Resultaat</b> ✓ Het apparaat wordt na het inschakelen opnieuw geïnitieerd. Een gebruik van het apparaat activeert geen zekering of geen aardlekschakelaar.
De zekering of de aardlekschakelaar in de elektrische verdeler treedt herhaaldelijk in werking bij gebruik van het apparaat.	Apparaat defect	<ul style="list-style-type: none"><li>▶ Zekering of aardlekschakelaar in de elektrische verdeler vervangen of resetten.</li><li>▶ Stekker eruit halen (indien aanwezig).</li><li>▶ Contact opnemen met servicedienst.</li></ul>
Het product heeft een onbekend technisch defect.	Storing opgetreden	<ul style="list-style-type: none"><li>▶ Zekering of aardlekschakelaar in de elektrische verdeler in werking stellen.</li><li>▶ Stekker eruit halen (indien aanwezig).</li><li>▶ Contact opnemen met servicedienst.</li><li>▶ Stroomvoorziening door een technisch expert laten controleren.</li></ul>

## Overige functiefouten

De volgende tabel helpt u bij de foutopsporing, als bepaalde functies van de douchewc zijn uitgevallen.



De douchewc kan ook in geval van een storing als normaal toilet worden gebruikt. De douchearm en de föhnarm moeten volledig ingeschoven zijn. De wc-spoeling start u zoals gebruikelijk met de toets op het reservoir.



Mocht het apparaat defect zijn, dan schakelt u het apparaat met de hoofdschakelaar uit.

Probleembeschrijving	Oorzaak	Storingen verhelpen
De status-LED knippert rood.	Er is een storing volgens foutmelding opgetreden	<ul style="list-style-type: none"> <li>▶ Nummer van de foutmelding op het display van de afstandsbediening noteren en de servicedienst informeren.</li> </ul>
De wc-deksel raakt de wand aan.	Wc-deksel verkeerd ingesteld	<ul style="list-style-type: none"> <li>▶ Openingshoek van de wc-deksel zo instellen, dat de wc-deksel de wand niet aanraakt. → Zie "Hoofdmenu onderhoud en verzorging", pagina 29.</li> </ul> <p><b>Resultaat</b></p> <ul style="list-style-type: none"> <li>✓ Het apparaat wordt na het inschakelen opnieuw geïnitieerd.</li> </ul>
De wc-deksel gaat langzaam omhoog en blijft in verticale positie staan.	Designafdekking verkeerd ingesteld	<ul style="list-style-type: none"> <li>▶ Zitting van de designafdekking controleren.</li> <li>▶ Douchewc via de hoofdschakelaar 30seconden lang uitschakelen.</li> </ul>
De geurneutralisering is zwak of onwerkzaam.	Keramische honingraatfilter vuil	<ul style="list-style-type: none"> <li>▶ Zie "Keramische honingraatfilter vervangen", pagina 48.</li> </ul>
De douchearm of de föhnarm functioneert niet correct.	Storing opgetreden	<ul style="list-style-type: none"> <li>▶ Douchewc via hoofdschakelaar 30seconden lang uitschakelen.</li> </ul> <p><b>Resultaat</b></p> <ul style="list-style-type: none"> <li>✓ Het apparaat wordt na het inschakelen opnieuw geïnitieerd.</li> </ul>
De reinigende werking van de douche wordt minder.	Douchekoppen verstopt of defect	<ul style="list-style-type: none"> <li>▶ Douchekoppen reinigen of vervangen.</li> <li>▶ Zie Apparaat ontkalken.</li> </ul>
De douchewc bereikt bij het douchen niet meer de normale temperatuur.	Douchewc vuil	<ul style="list-style-type: none"> <li>▶ Zie Apparaat ontkalken.</li> <li>▶ Douchewc via hoofdschakelaar 30seconden lang uitschakelen.</li> </ul> <p><b>Resultaat</b></p> <ul style="list-style-type: none"> <li>✓ Het apparaat wordt na het inschakelen opnieuw geïnitieerd.</li> </ul>

## De afstandsbediening is zonder functie

De volgende tabel helpt bij de foutopsporing, wanneer:

- De afstandsbediening geen functie vertoont,
- de douchewc met de afstandsbediening niet kan worden geregeld.



De afstandsbediening is tijdens het gebruik van de Geberit AquaClean app inactief.



Mocht de afstandsbediening niet functioneren, kunt u het zijdelingse bedieningspaneel gebruiken.



Mocht het apparaat defect zijn, dan schakelt u het apparaat met de hoofdschakelaar uit.

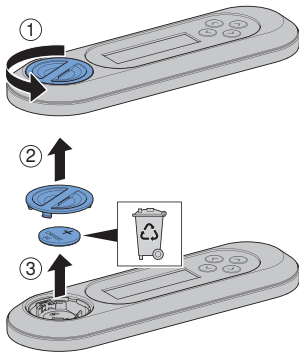
Stap	Probleembeschrijving	Storingen verhelpen
1	De douchewc kan alleen via het zijdelingse bedieningspaneel worden bediend, maar niet met de afstandsbediening.	<ul style="list-style-type: none"><li>▶ Afstandsbediening opnieuw toewijzen. → Zie "Afstandsbediening opnieuw toewijzen", pagina 47</li></ul> <b>Resultaat</b> ✓ Het display toont [Pairing ok].
2	De douchewc kan niet via de afstandsbediening worden geregeld. De afstandsbediening werd opnieuw toegewezen.	<ul style="list-style-type: none"><li>▶ Batterij (type CR2032) vervangen. → Zie Batterij van de afstandsbediening vervangen</li><li>▶ Afstandsbediening opnieuw toewijzen. → Zie "Afstandsbediening opnieuw toewijzen", pagina 47</li></ul>
3	De batterij werd vervangen en de afstandsbediening werd opnieuw toegewezen. Het display van de afstandsbediening blijft echter bij toetsendruk inactief.	<ul style="list-style-type: none"><li>▶ Contact opnemen met servicedienst.</li></ul> <b>Resultaat</b> ✓ Afstandsbediening is defect.

## Batterij van de afstandsbediening vervangen

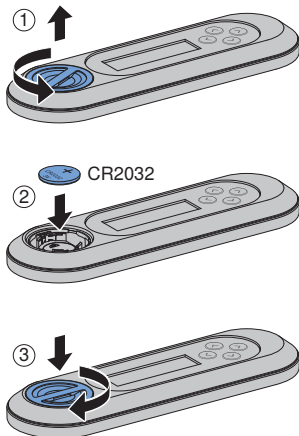
### Voorwaarde

- De afstandsbediening bevindt zich tijdens de gehele procedure in het ontvangstbereik van de douchewc.

- 1 Haal de lege batterij eruit. Verwijder de lege batterij deskundig.



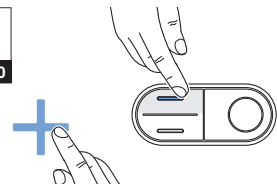
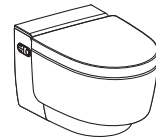
- 2 Leg een nieuwe batterij van het type CR2032 in.



## Afstandsbediening opnieuw toewijzen

- i** Het apparaat kan alleen via een enkele, toegewezen afstandsbediening worden bediend.

- Toets <+> op de afstandsbediening en de toets <boven> op het zijdelingse bedieningspaneel ca. 30 seconden lang indrukken, tot [Pairing ok] op het display verschijnt.



### Resultaat

- ✓ De douchewc kan met de afstandsbediening worden geregeld.

## Wc-deksel kan niet worden geplaatst

Het sluitmechanisme van de deksellifter werd geactiveerd, zonder dat de wc-deksel geïnstalleerd was.

- 1 Druk op de toets <Douche> op de afstandsbediening om de scharnierpositie te resetten.
- 2 Plaats de wc-deksel verticaal.
- 3 Druk opnieuw op de toets <Douche> op de afstandsbediening, om de wc-deksel te sluiten.

## Keramische honingraatfilter vervangen



### VOORZICHTIG

#### Mogelijke gevaren voor de gezondheid

Verontreinigingen in het filter kunnen tot belasting van de ademhalingslucht leiden.

- Filter jaarlijks vervangen.



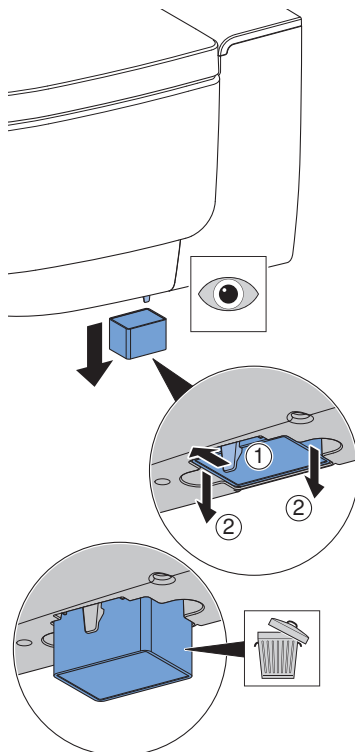
De keramische honingraatfilter bevindt zich aan de rechter onderkant van het apparaat. Het is met een klikveer beveiligd.

### Voorwaarde

- De status-LED op het bedieningspaneel brandt groen.
- Na een druk op de toets geeft het display aan de achterzijde van de afstandsbediening [Filter vervangen] aan.

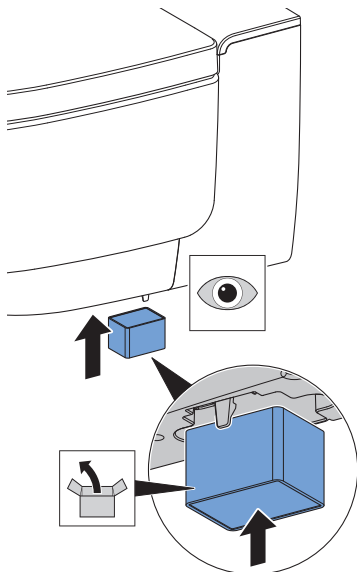
1

Buig de klikveer iets opzij om de keramische honingraatfilter los te maken. Trek gelijktijdig de verbruikte filter uit de houder.



---

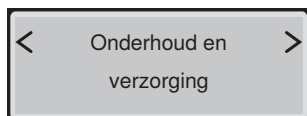
**2** Plaats de nieuwe filter.



✓ De klikveer zet de nieuwe filter vast.

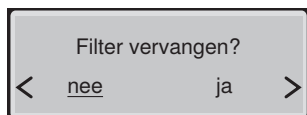
---

**3** Roep het hoofdmenu [Onderhoud en verzorging] door middel van de toetsen aan de achterzijde van de afstandsbediening op.



---

**4** Selecteer door middel van de pijltoets <onder> het menupunt [Filter vervangen?].



---

**5** Selecteer door middel van de pijltoetsen <ja>.

---

**Resultaat**

✓ De geurneutralisering functioneert weer.